



naše značka
5002490548
vyřizuje
Renáta Korandová
datum
03.11.2021

Ing. Jan Prášek
5. května 670
34201 Sušice

Věc:

Sušice II - zateplení panelových domů č. p. 712-713, ulice Villaniho a č.p. 714-717, ulice V Rybníčkách, Sušice II - zateplení panelových domů č. p. 718-719, ulice 5. května a č.p. 720-721, ulice U Kapličky
K.ú. - p.č.: Sušice nad Otavou

Stavebník: Město Sušice, náměstí Svobody 138, 34201 Sušice

Účel stanoviska: Povolení stavby - stavební režim (ÚR+SP)

GasNet, s.r.o., jako provozovatel distribuční soustavy (PDS) a technické infrastruktury, zastoupený GasNet Služby, s.r.o., vydává toto stanovisko:

Upozorňujeme, že Vámi vyznačené zájmové území neodpovídá rozsahu stavby v předložené projektové dokumentaci.
POZOR NA ROZSAH ZÁJMOVÉHO ÚZEMÍ PŘI VYTÝČOVÁNÍ PLYNÁRENSKÉHO ZAŘÍZENÍ, PLYNOVODNÍCH PŘÍPOJEK!

V ZÁJMOVÉM ÚZEMÍ STAVBY SE NACHÁZÍ TATO PLYNÁRENSKÁ ZAŘÍZENÍ A PLYNOVODNÍ PŘÍPOJKY:

- NTL plynovody d225/PE, DN300/OC, DN100/OC a NTL plynovodní přípojky
- ostatní plynárenská zařízení (chráničky...)

Na základě předložené situace byl předán informační zákes.

Upozorňujeme, že se v prostoru stavby nachází aktivní NTL plynovodní přípojky a odběrná plynová zařízení (OPZ není v majetku ani správě GasNet, s.r.o.). Pracovníci provádějící bourací a stavební práce musí být s touto skutečností prokazatelně seznámeni.

Při realizaci požadujeme dodržet následující podmínky:

- Před zahájením stavby bude provedeno vytyčení plynárenského zařízení a plynovodních přípojek (dále jen PZ) viz.odst.1 tohoto stanoviska - poskytnutý zákes je pouze ORIENTAČNÍ.

- Zemní, bourací, stavební práce v prostoru ochranného pásma PZ, které činí 1m na každou stranu od půdorysu, budou prováděny výhradně ručním způsobem a s maximální opatrností, nesmí dojít k poškození PZ.

- V ochranném pásmu PZ nesmí být umístovány žádné nadzemní stavby. Stavební objekty (přístřešky, pilíře, schodiště, zábradlí, mobiliář, opěrné zdi apod., včetně betonových základů, patek, podezdívek adt.) je nutno umístit tak, aby mezi obrysem potrubí PZ a obrysem stavebního objektu byla dodržena vzdálenost min. 1 metr.

- Při souběhu, křížení technické IS s PZ a při realizaci stavby požadujeme dodržení ČSN 73 6005, TPG 702 01, TPG 702 04, zákon č.458/2000 Sb., případně další předpisy a ČSN související s uvedenou stavbou.

- Novými zpevněnými plochami a terénními úpravami při realizaci stavby nesmí dojít ke změně stávajícího krytí PZ nebo jen v souladu s ČSN 73 6005. Při realizaci stavby je nutné dodržet minimální a maximální doporučené krytí PZ dle ČSN 73 6005,

GasNet Služby, s.r.o.

Plynárenská 499/1 · Zábřovice · 602 00 Brno · T 555 90 10 10 · www.gasnet.cz

IČ: 27935311 · DIČ: CZ27935311

Zápis do obchodního rejstříku: Krajský soud v Brně, sp. zn. C 57165, dne 26. 7. 2007

Certificate of incorporation: Regional Court in Brno, ref. number C 57165, on 26th July 2007

Zákaznická linka GasNet 555 90 10 10, info@gasnet.cz, www.gasnet.cz

tabulka B.1.

- V případě odstranění stávající konstrukce komunikace (skrývce zeminy) nad PZ bude podstatně sníženo krytí stávajícího PZ, proto je vyloučeno použití těžké mechanizace přímo nad potrubím. Při provádění prací je třeba věnovat zvýšenou pozornost a opatrnost u míst s odbočkami, kde navrtávací odbočkový T-kus vyčnívá nad vlastní porubí a mohlo by dojít k jeho odtržení.

- Po dobu realizace stavby nebude v ochranném pásmu PZ prováděna deponie zeminy, stavebního materiálu a nebude zde umístováno zařízení staveniště.

- Při odstraňování stromů a keřů nesmí dojít k poškození PZ. Při případném dolování pařezu lze v ochranném pásmu PZ vykonávat zemní práce pouze ručně. Zasahují-li kořeny pod PZ, je třeba je obnažit a přerušit, aby nedošlo k posunu, popř. poškození PZ.

- Při vysazování stromů a okrasných dřevin požadujeme dodržet od stávajícího PZ vzdálenost minimálně 2 m na obě strany.

- Všechny práce musí být vykonávány tak, aby v žádném případě nenarušily bezpečný provoz PZ.

- Pokud realizace stavby vyvolá výškovou nebo směrovou úpravu trasy PZ, bude toto posuzováno jako přeložka, náklady budou hrazeny investorem stavby.

V rozsahu této stavby souhlasíme s povolením stavby dle zákona 183/2006 Sb. ve znění pozdějších předpisů. Tento souhlas platí pro územní řízení, řízení o územním souhlasu, veřejnoprávní smlouvy pro umístění stavby, zjednodušené územní řízení, ohlášení, stavební řízení, společné územní a stavební řízení, veřejnoprávní smlouvu o provedení stavby nebo oznámení stavebního záměru s certifikátem autorizovaného inspektora.

V zájmovém území se mohou nacházet plynárenská zařízení jiných vlastníků či správců, případně i dlouhodobě nefunkční/neprovozovaná plynárenská zařízení bez dostupných informací o jejich poloze a vlastnictví.

Plynárenská zařízení a plynovodní přípojky (dále jen PZ) jsou dle ust. § 2925 zákona č. 89/2012 Sb., občanského zákoníku, provozovány jako zařízení zvlášť nebezpečná a z tohoto důvodu jsou chráněna ochranným pásmem dle zákona č. 458/2000 Sb. ve znění pozdějších předpisů.

Rozsah ochranného pásma je stanoven v zákoně 458/2000 Sb. ve znění pozdějších předpisů.

Stavební činnosti je možné realizovat pouze při dodržení podmínek stanovených v tomto stanovisku. Nebudou-li tyto podmínky dodrženy, budou stavební činnosti považovány dle § 68 zákona č. 458/2000 Sb. ve znění pozdějších předpisů za činnost bez našeho předchozího souhlasu. Při každé změně projektu nebo stavby (zejména trasy navrhovaných inženýrských sítí) je nutné požádat o nové stanovisko k této změně.

Nedodržení podmínek uvedených v tomto stanovisku zakládá odpovědnost stavebníka za vzniklé škody.

Za stavební činnosti se pro účely tohoto stanoviska považují všechny činnosti prováděné v ochranném pásmu PZ (tzn. bezvýkopové technologie a terénní úpravy) a činnosti mimo ochranné pásmo, pokud by takové činnosti mohly ohrozit bezpečnost a spolehlivost PZ (např. trhavé práce, sesuvy půdy, vibrace, apod.).

Případné zřizování staveniště, skladování materiálů, stavebních strojů apod. bude realizováno mimo ochranné pásmo PZ (není-li ve stanovisku uvedeno jinak).

Při použití nákladních vozidel, stavebních strojů a mechanismů požadujeme zabezpečit případný přejezd přes PZ uložením betonových panelů v místě přejezdu PZ.

PŘI REALIZACI STAVBY BUDOU DODRŽENY TYTO PODMÍNKY PRO PROVÁDĚNÍ STAVEBNÍ ČINNOSTI:

(1) Před zahájením stavební činnosti bude provedeno vytyčení trasy a přesné určení uložení PZ. Vytyčení trasy provede příslušná regionální oblast ZDARMA. Formulář a kontakt naleznete na <https://www.gasnet.cz/cs/ds-vytyceni-pz/>, lze využít QR kód, který je uveden v tomto stanovisku. Při podání žádosti uvede žadatel naši značku (číslo jednací) uvedenou v úvodu tohoto stanoviska a sdělí termín zahájení a ukončení stavby. O provedeném vytyčení trasy bude sepsán protokol. Přesné určení uložení PZ (sondou) je povinen provést stavebník na svůj náklad.
BEZ VYTYČENÍ TRASY A PŘESNÉHO URČENÍ ULOŽENÍ PZ STAVEBNÍKEM NESMÍ BÝT VLASTNÍ STAVEBNÍ ČINNOST ZAHÁJENA. VYTYČENÍ POVAŽUJEME ZA ZAHÁJENÍ STAVEBNÍ ČINNOSTI V OCHRANNÉM A BEZPEČNOSTNÍM PÁSMU PZ. PROTOKOL O VYTYČENÍ MÁ PLATNOST 2 MĚSÍCE.

(2) Stavebník je povinen stavebnímu podnikateli prokazatelně předat kopii tohoto stanoviska. Převzetí kopie stvrdí stavební

podnikatel stavebníkovi svým podpisem a zápisem do stavebního deníku. Pracovníci provádějící stavební činnosti budou prokazatelně seznámeni s polohou PZ, rozsahem ochranného pásma a těmito podmínkami.

(3) Bude dodržena mj. ČSN 73 6005, TPG 702 01, TPG 702 04, TPG 700 03, zákon č.458/2000 Sb. ve znění pozdějších předpisů, případně další předpisy související s uvedenou stavbou.

(4) Při provádění stavební činnosti v ochranném pásmu PZ vč. přesného určení uložení PZ je stavebník povinen učinit taková opatření, aby nedošlo k poškození PZ nebo ovlivnění jejich bezpečnosti a spolehlivosti provozu. Nebude použito nevhodného nářadí, zemina bude těžena pouze ručně bez použití pneumatických, elektrických, bateriových a motorových nářadí.

(5) V případě použití bezvýkopových technologií (např. protlaku) bude před zahájením stavební činnosti provedeno úplné obnažení PZ v místě křížení na náklady stavebníka. Technologie musí být navržena tak, aby v místě křížení nebo souběhu s PZ byl dostatečný stranový nebo výškový odstup od PZ, který zajistí nepoškození PZ během prací a to s ohledem na použitou bezvýkopovou technologii a všechny její účinky na okolní terén. V případě, že nemůže být tato podmínka dodržena, nesmí být použita bezvýkopová technologie.

(6) Odkrytá PZ budou v průběhu nebo při přerušení stavební činnosti řádně zabezpečena proti jejich poškození.

(7) Poklopy uzávěrů a ostatních armatur na PZ, vč. hlavních uzávěrů plynu (HUP) na odběrném plynovém zařízení udržovat stále přístupné a funkční po celou dobu trvání stavební činnosti.

(8) Bude zachována hloubka uložení PZ (není-li ve stanovisku uvedeno jinak).

(9) Stavebník je povinen neprodleně oznámit každé i sebemenší poškození PZ (vč. drobných vrypů do PE potrubí, poškození izolace, signalizačního vodiče, výstražné fólie, markeru atd.) na telefon 1239.

(10) Před provedením zásypu výkopu a v průběhu stavby bude provedena kontrola dodržení podmínek stanovených pro stavební činnosti v ochranném pásmu PZ. Povinnost kontroly se vztahuje i na PZ, která nebyla odhalena. Kontrolu provede příslušná regionální oblast (formulář a kontakt naleznete na <https://www.gasnet.cz/cs/ds-vytyceni-pz/>, lze využít QR kód, který je uveden v tomto stanovisku). Při žádosti uvede žadatel naši značku (číslo jednací) uvedenou v úvodu tohoto stanoviska. Kontrolu je třeba objednat min. 5 dnů předem. Předmětem kontroly je také ověření dodržení stanovené odstupové vzdálenosti staveb, které byly povoleny v ochranném a bezpečnostním pásmu PZ.

(11) O provedené kontrole bude sepsán protokol. Bez provedené kontroly nesmí být PZ zasypána. Stavebník je povinen na základě výzvy provozovatele PZ, nebo jeho zástupce doložit průkaznou dokumentaci o nepoškození PZ během výstavby nebo provést na své náklady kontrolní sondy v místě styku stavby s PZ.

(12) Plynárenské zařízení a plynovodní přípojky budou před zásypem výkopu řádně podsypány a obsypány, bude provedeno zhutnění a bude osazena výstražná fólie žluté barvy, to vše v souladu s předpisem provozovatele distribuční soustavy „Zásady pro projektování, výstavbu, rekonstrukce a opravy“, který naleznete na <https://www.gasnet.cz/cs/technicke-dokumenty/> a v souladu s ČSN EN 12007-1-4, TPG 702 01, TPG 702 04.

(13) Neprodleně po skončení stavební činnosti budou řádně osazeny všechny poklopy a nadzemní prvky PZ.

(14) Pokud stavebník nedodrží podmínky stanovené tímto stanoviskem bude činnost stavebníka vyhodnocena provozovatelem PZ jako narušení ochranného nebo bezpečnostního pásma PZ a budou z toho vyvozeny příslušné důsledky.

Platí pouze pro území vyznačené v příloze tohoto stanoviska a to 24 měsíců ode dne jeho vydání.

V případě dotčení pozemku v majetku společnosti GasNet, s.r.o. je třeba dále projednat smluvní vztah k tomuto pozemku. Kontakt na projednání naleznete na adrese www.gasnet.cz/cs/kontaktni-system/, činnost Smluvní vztahy - pozemky a budovy plynárenských zařízení.



Legenda:

linie plynovodu	NTL	STL	VTL	WTL	nefunkční	plánovaná stavba před realizací	ve výstavbě, neuvedeno do provozu	regulační stanice	ochranné zařízení	kabel	elektropřípojka	kabel protikorozní ochrany	anodové uzemnění	stanice katodové ochrany	pásmo vlivu anodového uzemnění SKAO	neplynovodní zařízení (linie/ bod)



Legenda:	linie plynovodu	NTL	STL	VTL	WTL	nefunkční plánovaná stavba před realizací	ve výstavbě, neuvedeno do provozu	regulační stanice	ochranné zařízení	kabel	elektrořipolka	kabel protikoroziční ochrany	anodové uzemnění	stanice katodové ochrany	pásmo vlivu anodového uzemnění SKAO	neplynovodní zařízení (linie/ bod)	

GasNet, s.r.o.



Měřítko: 1:700

str. 2 / 2

Popis:

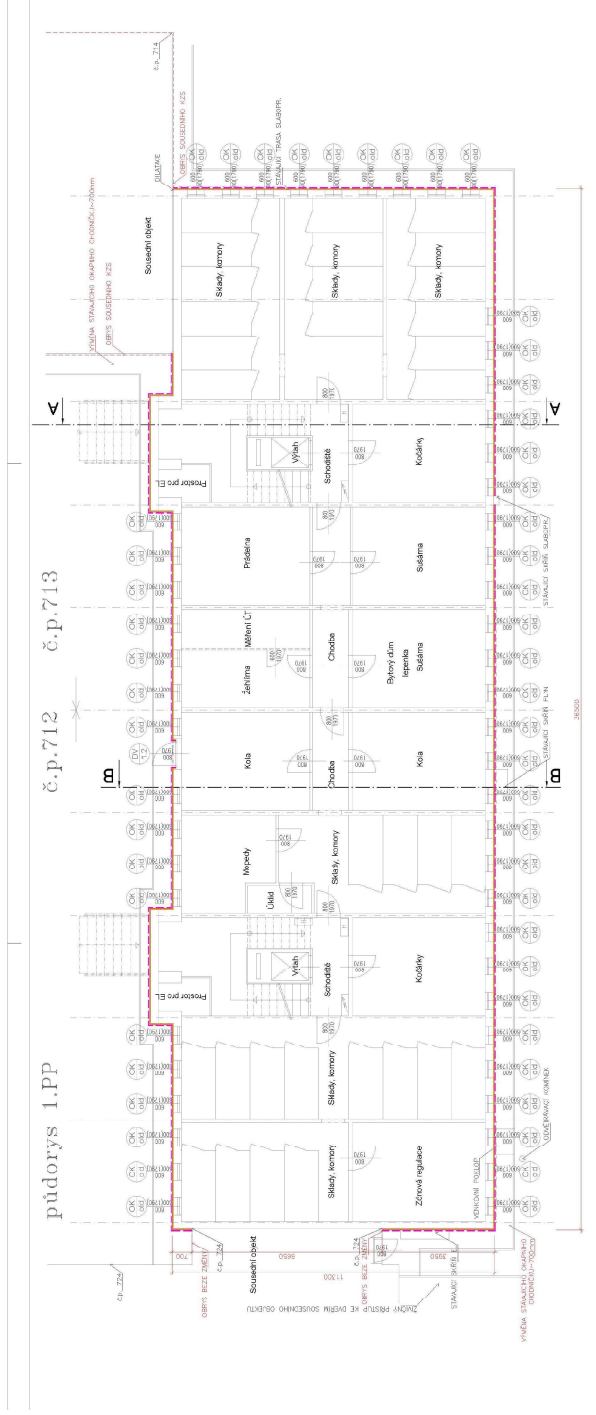
Vytvořil: korandova

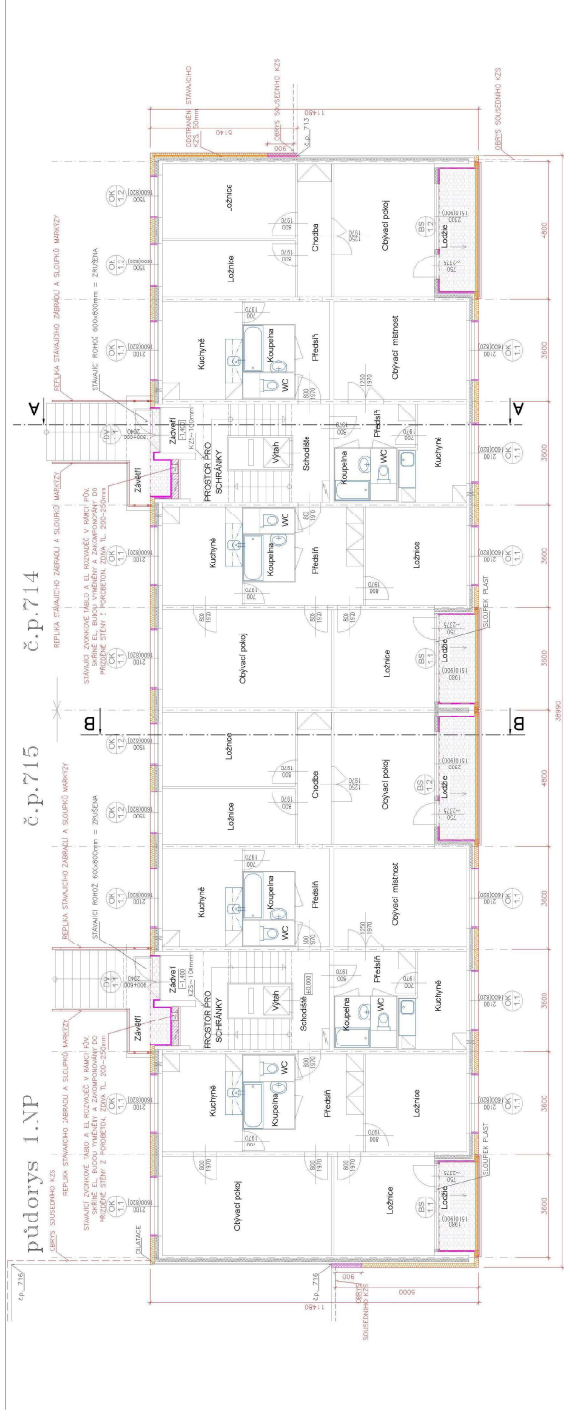
Datum: 03.11.2021

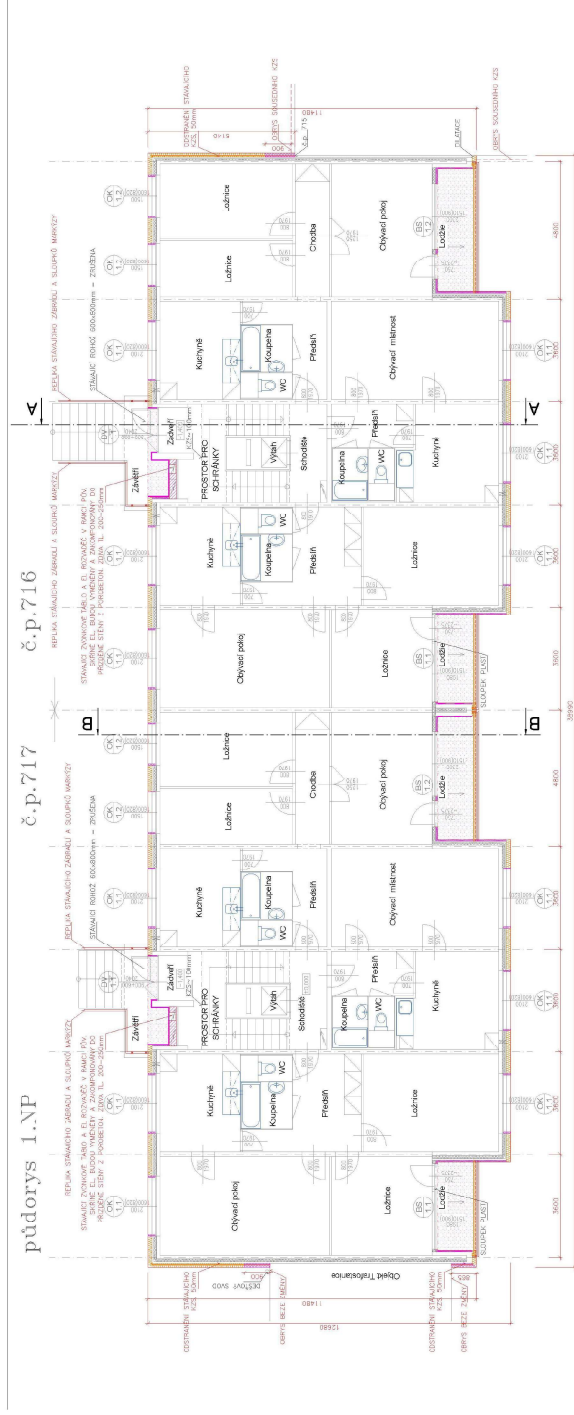
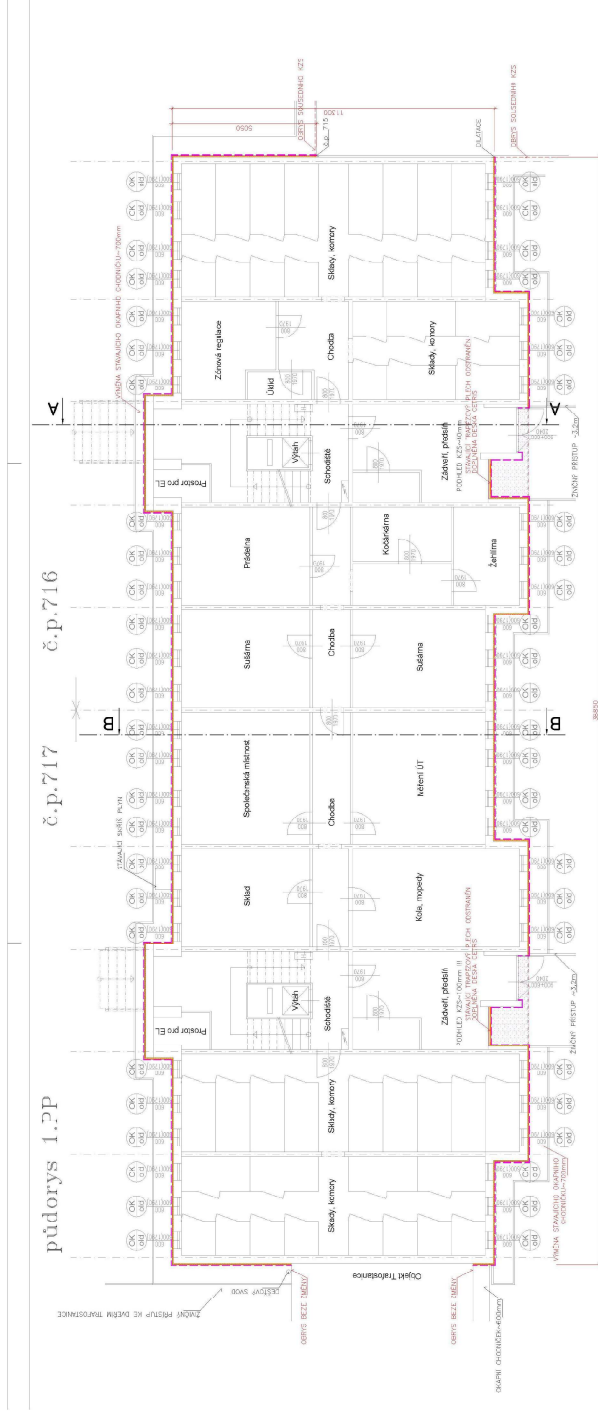
Legenda:

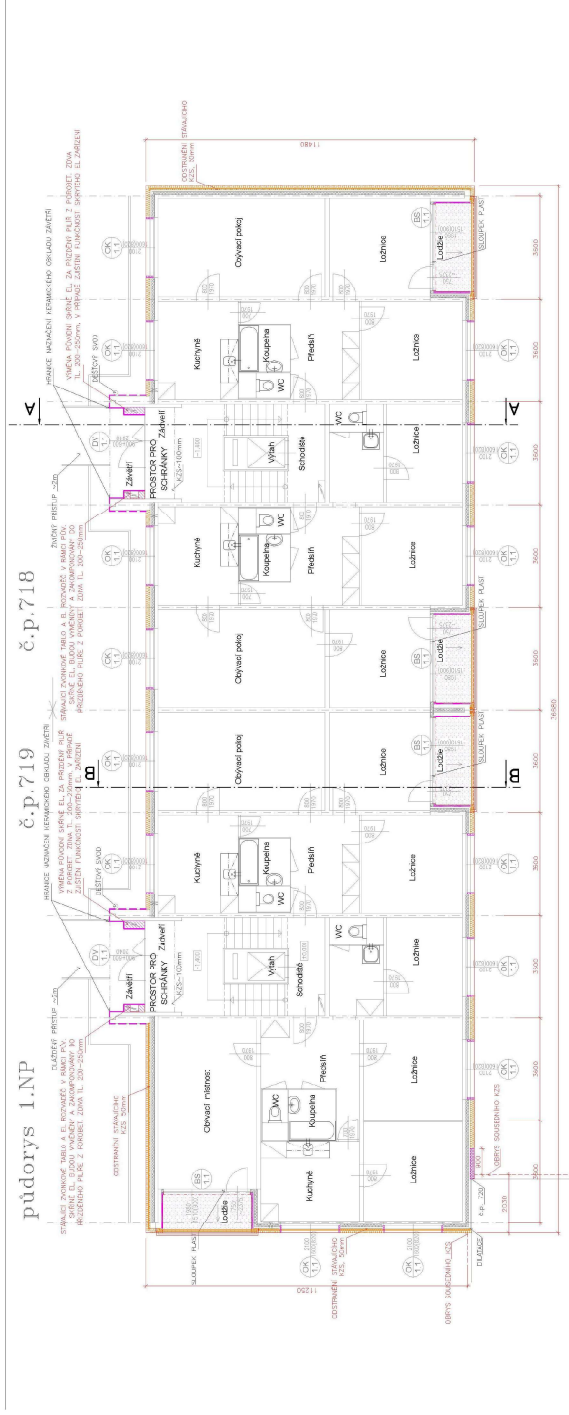
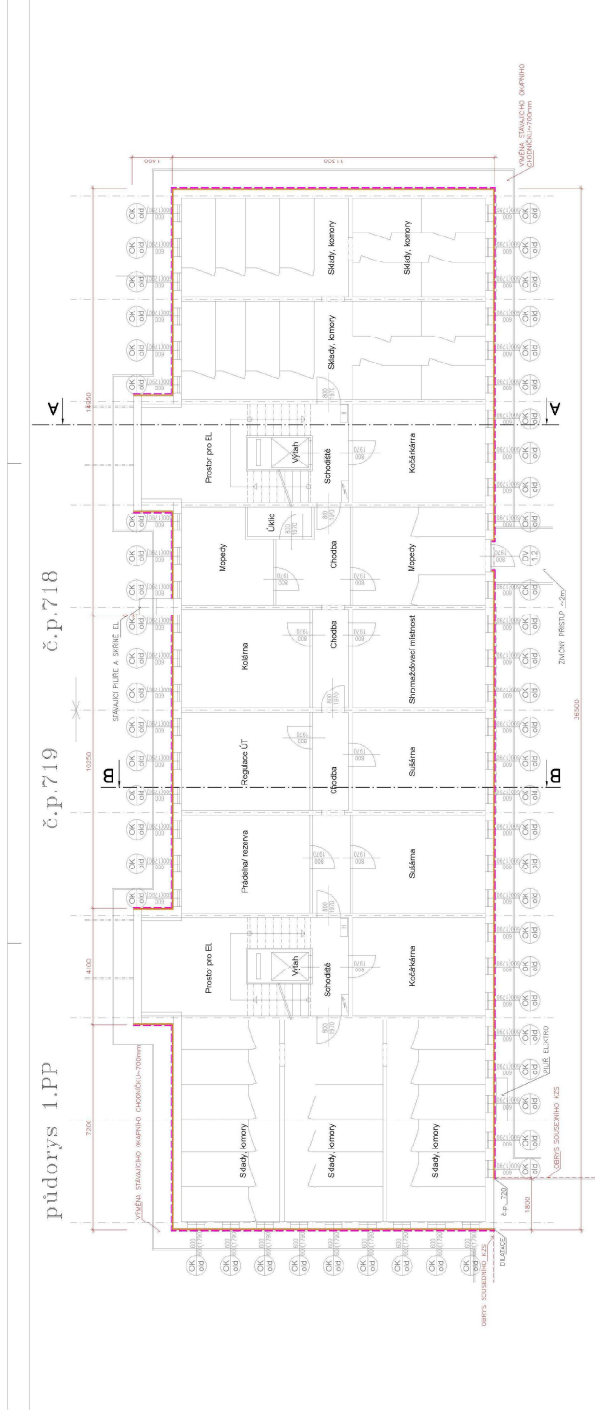
linie	plynovodu
NTL	
STL	
VTL	
VTL	
netuční	
plánovaná	
stavba před	
realizací	
ve výstavbě,	
neuvečeno do	
provozu	
regulační stanice	
ochranné	
zařízení	
kabel	
elektrořídka	
kabel protikorozní	
ochrany	
anodové	
uzemnění	
stanice katodové	
ochrany	
pásmo vlivu	
anodového	
uzemnění SKAO	
neplynovodní	
zařízení (linie/	
bod)	

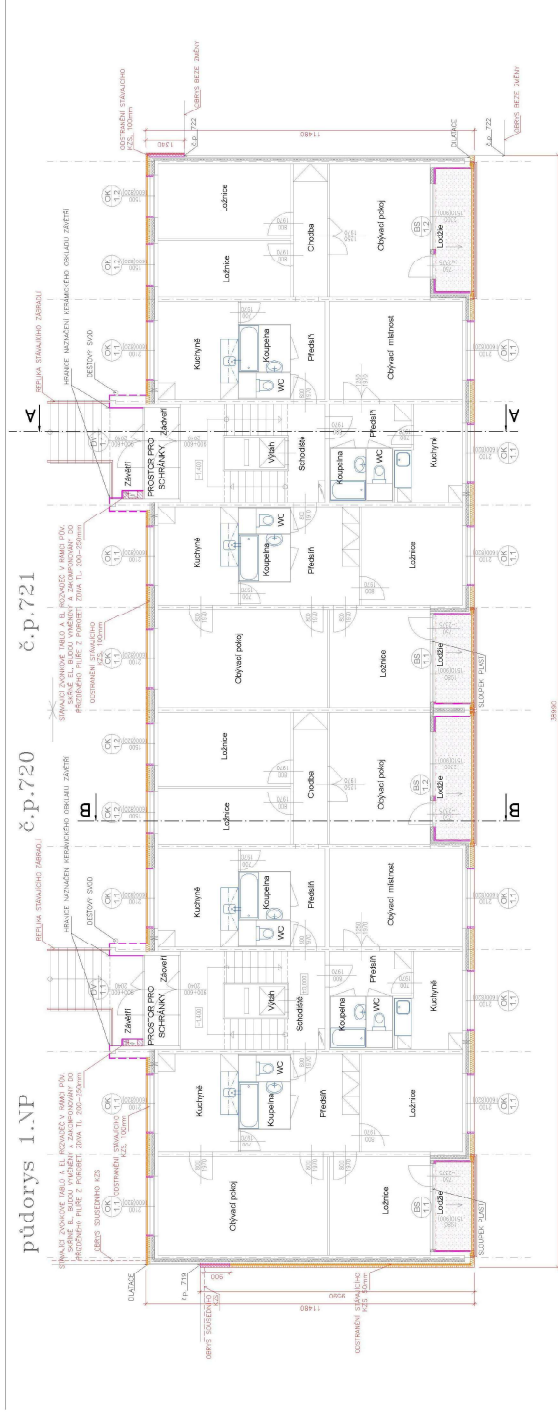
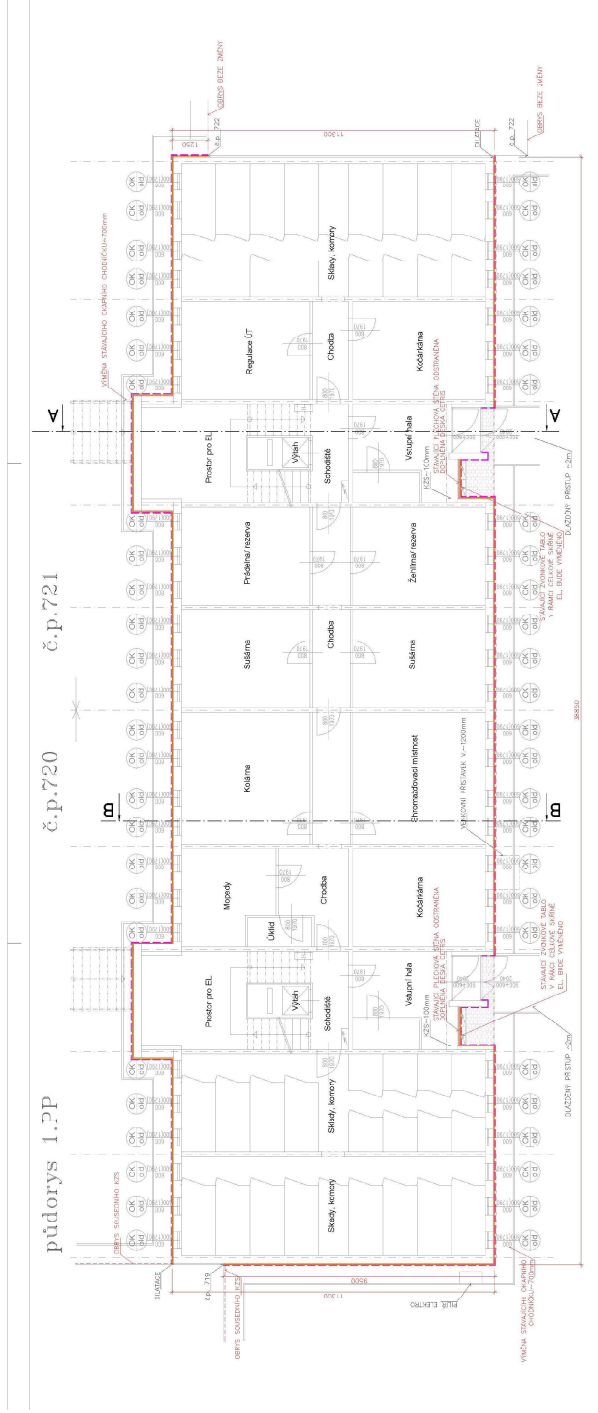
Provozovatel DS: GasNet, s.r.o.; Stavebník: Město Sušice, náměstí Svobody 138, 34201 Sušice. K.ú.: Sušice nad Otavou.



[illegible]

[illegible]

[illegible]



LEGENDA	
	ZAPLETILNÉ NOVÉ ZDVIHOVACI PLOCH K22 / P8
	ZAPLETILNÉ NOVÉ ZDVIHOVACI PLOCH K22 / P8
	ZAPLETILNÉ NOVÉ ZDVIHOVACI PLOCH K22 / P8
	ZAPLETILNÉ NOVÉ ZDVIHOVACI PLOCH K22 / P8
	ZAPLETILNÉ NOVÉ ZDVIHOVACI PLOCH K22 / P8
	ZAPLETILNÉ NOVÉ ZDVIHOVACI PLOCH K22 / P8
	ZAPLETILNÉ NOVÉ ZDVIHOVACI PLOCH K22 / P8
	ZAPLETILNÉ NOVÉ ZDVIHOVACI PLOCH K22 / P8
	ZAPLETILNÉ NOVÉ ZDVIHOVACI PLOCH K22 / P8
	ZAPLETILNÉ NOVÉ ZDVIHOVACI PLOCH K22 / P8
	ZAPLETILNÉ NOVÉ ZDVIHOVACI PLOCH K22 / P8
	ZAPLETILNÉ NOVÉ ZDVIHOVACI PLOCH K22 / P8
	ZAPLETILNÉ NOVÉ ZDVIHOVACI PLOCH K22 / P8
	ZAPLETILNÉ NOVÉ ZDVIHOVACI PLOCH K22 / P8
	ZAPLETILNÉ NOVÉ ZDVIHOVACI PLOCH K22 / P8
	ZAPLETILNÉ NOVÉ ZDVIHOVACI PLOCH K22 / P8
	ZAPLETILNÉ NOVÉ ZDVIHOVACI PLOCH K22 / P8
	ZAPLETILNÉ NOVÉ ZDVIHOVACI PLOCH K22 / P8
	ZAPLETILNÉ NOVÉ ZDVIHOVACI PLOCH K22 / P8
	ZAPLETILNÉ NOVÉ ZDVIHOVACI PLOCH K22 / P8
	ZAPLETILNÉ NOVÉ ZDVIHOVACI PLOCH K22 / P8
	ZAPLETILNÉ NOVÉ ZDVIHOVACI PLOCH K22 / P8
	ZAPLETILNÉ NOVÉ ZDVIHOVACI PLOCH K22 / P8
	ZAPLETILNÉ NOVÉ ZDVIHOVACI PLOCH K22 / P8
	ZAPLETILNÉ NOVÉ ZDVIHOVACI PLOCH K22 / P8
	ZAPLETILNÉ NOVÉ ZDVIHOVACI PLOCH K22 / P8
	ZAPLETILNÉ NOVÉ ZDVIHOVACI PLOCH K22 / P8